

Arbetsmarknadssituationen för hela befolkningen 15–74 år, AKU Fjärde kvartalet 2011.

Labour Force Surveys: Fourth Quarter 2011

I korta drag

Under det fjärde kvartalet 2011 uppgick antalet sysselsatta personer i åldern 15–74 år till 4 628 000 vilket är en ökning med 65 000 jämfört med samma kvartal 2010. Av de sysselsatta var 2 432 000 män och 2 196 000 kvinnor.

Sysselsättningsgraden, det vill säga andelen sysselsatta av befolkningen, ökade med 0,5 procentenheter till 65,3 procent. Sysselsättningsgraden bland män uppgick till 67,8 procent. För kvinnorna uppgick sysselsättningsgraden till 62,7 procent, en ökning med 1,1 procentenheter.

Antalet anställda ökade med 84 000 personer jämfört med samma kvartal året innan. Flertalet av dessa, 80 000, var inom den privata sektorn. Antalet personer med en fast anställning ökade med 57 000 och antalet med en tidsbegränsad anställning med 27 000

Personer i arbete – 75 000 fler än förra året

Personer i arbete kallas personer som arbetade minst en timme under mätveckan, det vill säga sysselsatta som inte var frånvarande hela veckan på grund av semester, sjukdom eller annan orsak. Under fjärde kvartalet 2011 var 4 146 000 personer i arbete under mätveckan. Det är 75 000 fler än motsvarande kvartal året innan, av dessa var 58 000 kvinnor. Av befolkningen var 58,5 procent i arbete, en ökning med 0,7 procentenheter. Andelen kvinnor i arbete var 54,9 procent, en ökning med 1,4 procentenheter.

Under det fjärde kvartalet 2011 uppgick det totala antalet arbetade timmar i genomsnitt till 151,2 miljoner per vecka. Efter att hänsyn tagits till kalenderskillnader, såsom skillnader i helger, semestrar och liknande, motsvarar det en ökning på 1,6 procent jämfört med fjärde kvartalet 2010.



Statistiska centralbyrån
Statistics Sweden

Krister Näsén, SCB, tfn 08-506 949 08, krister.nasen@scb.se
Christer Rosén, SCB, tfn 08-506 946 34, christer.rosen@scb.se
Peter Beijron, SCB, tfn 08-506 940 06, peter.beijron@scb.se

Statistiken har producerats av SCB, som ansvarar för officiell statistik inom området.

ISSN 1654-2843 Serie AM – Arbetsmarknad 11 SM 1201. Utkom den 23 februari 2012.
URN:NBN:SE:SCB-2011-AM11SM1201_pdf
Tidigare publicering: Se avsnittet Fakta om statistiken.
Utgivare av Statistiska meddelanden är Stefan Lundgren, SCB.

Personer ej i arbete

Gruppen *personer ej i arbete* omfattar sysselsatta som är frånvarande minst en kalendervecka, personer som är arbetslösa samt personer som inte ingår i arbetskraften. Under det fjärde kvartalet uppgick antalet personer i denna grupp till 2 946 000 personer, vilket motsvarade 41,5 procent av befolkningen i åldern 15–74 år. Jämfört med fjärde kvartalet 2010 minskade antalet personer ej i arbete med 30 000 och andelen med 0,7 procentenheter.

Sysselsatta frånvarande hela mätveckan

Under det fjärde kvartalet 2011 var 482 000 personer frånvarande från arbetet i en vecka eller mer. 12,4 procent av de kvinnliga och 8,6 procent av de manliga sysselsatta hade varit frånvarande från arbetet i minst en vecka.

Arbetslösa

Under fjärde kvartalet 2011 var 345 000 personer arbetslösa, vilket är en minskning med 16 000 jämfört med samma kvartal föregående år. Av de arbetslösa var 185 000 män och 160 000 kvinnor.

Det relativa arbetslöshetsstalet uppgick till 6,9 procent av arbetskraften, vilket är en minskning med 0,4 procentenheter jämfört med kvartal 4 2010. Männen arbetslöshet var 7,1 procent och kvinnornas 6,8 procent. Arbetslösheten bland utrikes födda kvinnor minskar med 2,2 procentenheter och bland inrikes födda män med 0,6 procentenheter.

Var tredje arbetslös i åldern 15-74 år var långtidsarbetslös, det vill säga att de hade haft en sammanhängande arbetslöshetsperiod på 27 veckor eller mer. Antalet långtidsarbetslösa kvinnor minskar med 9 000 personer.

Personer ej i arbetskraften – 29,9 procent stod utanför arbetskraften

I gruppen *ej i arbetskraften* ingår personer som varken klassas som sysselsatta eller arbetslösa. Den utgörs framförallt av personer som är pensionärer, studerande eller sjuka.

Under fjärde kvartalet 2011 stod 2 119 000 personer mellan 15-74 år, eller 29,9 procent av befolkningen, utanför arbetskraften. Jämfört med motsvarande kvartal föregående år minskade antalet kvinnor i gruppen sjuka med 19 000.

Innehåll

Statistiken med kommentarer	5
Om Arbetskraftsundersökningarna	5
Befolkningen	5
Arbetskraften	5
Sysselsatta	6
Sysselsättningsgrad	6
Näringsgrenar och regioner	6
Anställda	6
Företagare och medhjälpande hushållsmedlemmar	7
Överenskommen arbetstid	7
Undersysselsatta	7
Personer i arbete	7
Arbetade timmar	8
Personer ej i arbete	8
Sysselsatta men frånvarande under hela mätveckan	8
Arbetslösa	8
Personer ej i arbetskraften	9
Tabeller	11
1. Befolkningen 15–74 år efter arbetskraftstillhörighet. Kvartal 4 2011 samt kvartal 4 2010.	11
2. Befolkningen 15–24 år efter arbetskraftstillhörighet. Kvartal 4 2011 samt kvartal 4 2010	12
3. Befolkningen 15–74 år efter arbetskraftstillhörighet samt orsak till att ej vara i arbete. Kvartal 4 2011 samt kvartal 4 2010	13
4. Befolkningen 15–74 år som ej är i arbete. Kvartal 4 2011 samt kvartal 4 2010	14
5. Befolkningen 15–74 år som ej är i arbete efter utbildningsnivå. Kvartal 4 2011	14
6. Arbetslösa efter arbetslöshetstidens längd. Kvartal 4 2011	15
7. Arbetslösa efter tidigare arbetslivserfarenhet. Kvartal 4 2011	15
8. Befolkningen 16–64 år efter arbetskraftstillhörighet samt orsak till att ej vara i arbete. Kvartal 4 2011 samt kvartal 4 2010	16
9. Befolkningen 16–64 år som ej är i arbete. Kvartal 4 2011 samt kvartal 4 2010	17
Teckenförklaring	17
Diagram	18
Diagram 1. Sysselsatta (1000-tal) 15–74 år, 2005–2011, kvartal	18
Diagram 2. Arbetslösa (1000-tal) 15–74 år, 2005–2011, kvartal	18
Diagram 3. Andel sysselsatta, arbetslösa respektive ej i arbetskraften inom olika åldersgrupper, kvartal 4 2011	19
Diagram 4. Personer ej i arbetskraften i åldern 15–74 år fördelade efter huvudsaklig verksamhet, kvartal 4 2011	19

Fakta om statistiken	20
<hr/>	
Detta omfattar statistiken	20
Definitioner och förklaringar i Arbetskraftsundersökningarna	21
Så görs statistiken	23
Statistikens tillförlitlighet	23
Bra att veta	24
Annan statistik	24
In English	25
<hr/>	
Summary	25
The number of employed increased	25
More women at work	25
Unemployed	25
People not in the labour force	25
List of tables	26
List of terms	26

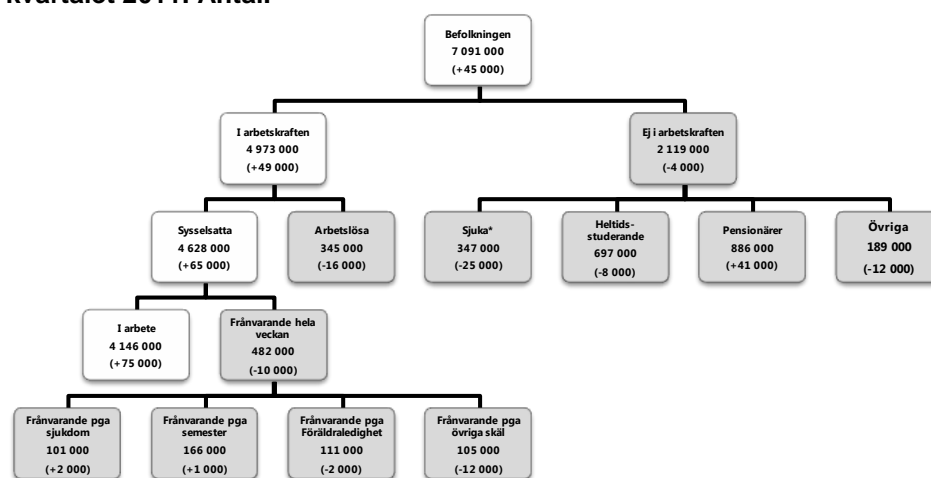
Statistiken med kommentarer

Om Arbetskraftsundersökningarna

Syftet med arbetskraftsundersökningarna är att beskriva den aktuella arbetsmarknadssituationen för befolkningen i åldern 15–74 år samt att ge information om utvecklingen på arbetsmarknaden. AKU:s uppgift om arbetslösa är det officiella arbetslöshetstalet. Definitionerna i AKU följer ILO:s (International Labour Organization) rekommendationer och EU:s riktlinjer.

Undersökningarna baseras på ett representativt urval. Bruttourvalet under fjärde kvartalet 2011 var cirka 86 000 personer varav drygt 63 000 svarande. Datainsamlingen sker i första hand genom telefonintervjuer av SCB:s intervjuare.

Diagram 1. Arbetsmarknaden för hela befolkningen 15–74 år. Fjärde kvartalet 2011. Antal.



De gråmarkerade rutorna visar vilka undergrupper som ingår i gruppen Personer ej i arbete.

*) Förtidspensionärer av hälsoskäl ingår i gruppen *Sjuka*.

Befolkningen

Befolkningen i åldern 15–74 år omfattade 7 091 000 personer under fjärde kvartalet 2011. Jämfört med fjärde kvartalet 2010 är det en ökning med 45 000 personer eller 0,6 procent. Den största ökningen skedde i åldersgruppen 65–74 år, en ökning med 43 000 eller 4,6 procent.

Arbetskraften

Arbetskraften består av personer som är antingen sysselsatta eller arbetslösa. Antalet personer i arbetskraften under fjärde kvartalet 2011 uppgick till 4 973 000 personer i åldern 15–74 år, vilket är 49 000 personer fler jämfört med samma kvartal föregående år. Antalet personer i arbetskraften ökade framförallt i åldrarna 25–34 samt 45–54 år.

Arbetskraftstalet, det vill säga arbetskraftens andel av befolkningen, för personer i åldern 15–74 år var 70,1 procent under fjärde kvartalet 2011. Arbetskraftstalet för män uppgick till 72,9 procent. För kvinnorna ökade arbetskraftstalet med 0,7 procentenheter till 67,2 procent.

Sysselsatta

Antalet personer som var sysselsatta, det vill säga som hade arbete som anställd, företagare eller medhjälpande hushållsmedlem¹, uppgick under fjärde kvartalet 2011 till 4 628 000. Jämfört med samma kvartal 2010 är det en ökning med 65 000 personer. Av dessa var 50 000 kvinnor vilket motsvarar en ökning bland kvinnorna på 2,3 procent.

Antalet sysselsatta ökade bland både inrikes och utrikes födda. Bland inrikes födda ökade de sysselsatta med 24 000 personer och bland utrikes födda med 41 000 personer. Det är fjärde kvartalet i rad som antalet sysselsatta ökade bland de utrikes födda.

Sysselsättningsgrad

Sysselsättningsgraden, det vill säga andelen av befolkningen som är sysselsatt, uppgick till 65,3 procent under fjärde kvartalet 2011. Jämfört med samma kvartal ett år tidigare är det en ökning med 0,5 procentenheter.

Sysselsättningsgraden bland män uppgick till 67,8 procent. För kvinnorna var motsvarande andel 62,7 procent, en ökning med 1,1 procentenheter. För utrikes födda kvinnor ökade sysselsättningsgraden med 2,7 procentenheter medan ökningen för inrikes födda kvinnor var 0,7 procentenheter.

Andelen sysselsatta ökade för både män och kvinnor i åldern 45-64 år.

Näringsgrenar och regioner

Under fjärde kvartalet 2011 ökade antalet sysselsatta inom näringsgrenen *Finansiell verksamhet och företagstjänster* med 36 000 personer jämfört med fjärde kvartalet 2010. Inom näringsgrenen *Byggverksamhet* ökade antalet sysselsatta med 13 000 personer.

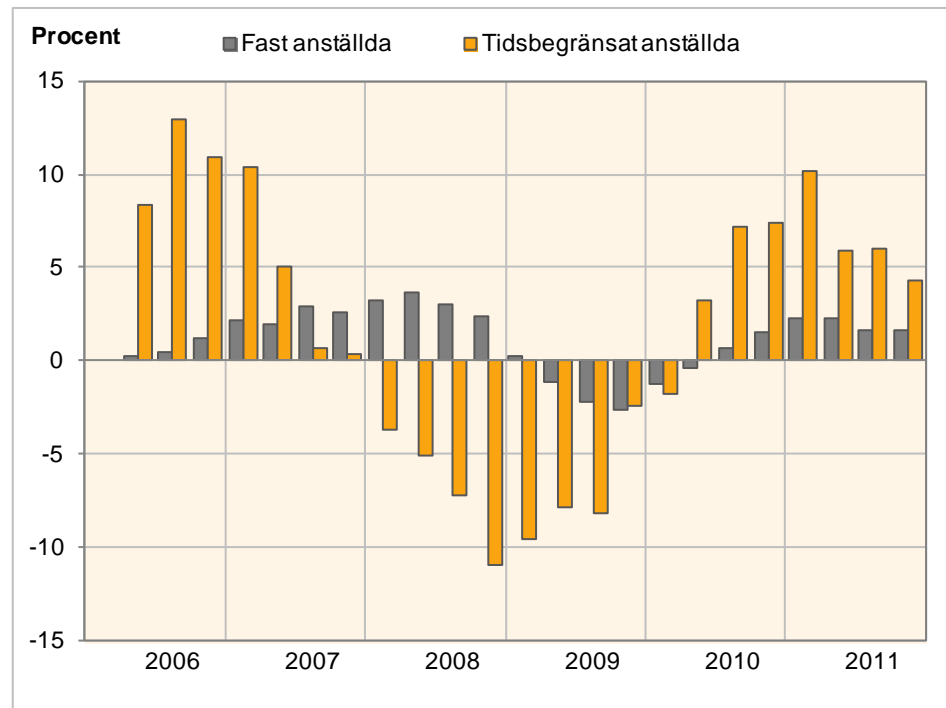
Sysselsättningsökningen sker framförallt i Stockholms och Västra Götalands län. Inom dessa län var det 28 000 respektive 21 000 fler sysselsatta jämfört med motsvarande kvartal 2010. Antalet sysselsatta ökade även i Uppsala och Norrbottens län med 10 000 respektive 6 000 personer.

Anställda

Antalet anställda ökade med 84 000 personer jämfört med samma kvartal året innan. Flertalet av dessa, 80 000, var inom den privata sektorn. Antalet personer med en fast anställning ökade med 57 000, eller 1,7 procent. Antalet med en tidsbegränsad anställning ökade med 27 000 vilket motsvarar en ökning med 4,3 procent. Ökningen i antalet personer med en fast anställning var ganska jämnt fördelad mellan könen, medan kvinnorna stod för ökningen av de tidsbegränsade anställningarna.

¹ En medhjälpande hushållsmedlem är en person som arbetar oavlönat i ett företag som ägs av någon i samma hushåll.

Diagram 2. Anställda 15–74 år efter anställningstyp, förändring jämfört med motsvarande kvartal året innan. Andra kvartalet 2006 – fjärde kvartalet 2011. Procent.



Företagare och medhjälpande hushållsmedlemmar

Fjärde kvartalet 2011 arbetade 477 000 personer, eller 10,3 procent av de sysselsatta, som företagare eller som medhjälpande hushållsmedlemmar. Merparten av dessa, 73,6 procent, var män. Jämfört med fjärde kvartalet 2010 ses en minskning med 19 000, eller 3,8 procent, av antalet företagare och medhjälpande hushållsmedlemmar.

Överenskommen arbetstid

Överenskommen arbetstid definieras som avtalad arbetstid för anställda och som genomsnittlig arbetstid för företagare och medhjälpande hushållsmedlemmar. Det vanligaste är att ha en heltidsanställning, det vill säga en överenskommen arbetstid på minst 35 timmar. Fjärde kvartalet 2011 arbetade 3 548 000 personer eller 76,7 procent av de sysselsatta heltid. För 292 000 personer var kort deltid, det vill säga 1–19 timmar per vecka, den överenskomna arbetstiden. 780 000 av de sysselsatta arbetade lång deltid, det vill säga 20–34 timmar per vecka.

Antalet sysselsatta som arbetade heltid ökade med 64 000 personer, eller 1,8 procent jämfört med fjärde kvartalet 2010. För kvinnor var ökningen 43 000 och för männen 21 000 personer.

Undersysselsatta

Av de sysselsatta i åldern 15-74 år var 300 000 personer eller 6,5 procent undersysselsatta, vilket innebär att man vill och kan arbeta fler timmar. Av de som var undersysselsatta under fjärde kvartalet 2011 var 121 000 män, och 179 000 kvinnor.

Personer i arbete

Personer i arbete kallas personer som arbetade minst en timme under mätveckan, det vill säga sysselsatta som inte var frånvarande hela veckan på grund av semester, sjukdom eller annan orsak. Under fjärde kvartalet 2011 var 4 146 000 personer i arbete under mätveckan. Det är 75 000 fler än motsvarande

kvartal året innan, av dessa var 58 000 kvinnor. Av befolkningen var 58,5 procent i arbete, en ökning med 0,7 procentenheter. Andelen kvinnor i arbete var 54,9 procent, en ökning med 1,4 procentenheter.

Arbetade timmar

Under det fjärde kvartalet 2011 uppgick det totala antalet arbetade timmar i genomsnitt till 151,2 miljoner per vecka. Efter att hänsyn tagits till kalenderskillnader, såsom skillnader i helger, semestrar och liknande, motsvarar det en ökning på 1,6 procent jämfört med fjärde kvartalet 2010. 1,6 miljoner av de arbetade timmarna utfördes av personer som var folkbokförda i Sverige men sysselsatta utomlands.

Av det totala antalet arbetade timmar per vecka utgjordes 5,0 miljoner av övertidstimmar i huvudsysslan. Av dessa utfördes 3,7 miljoner timmar mot ersättning. Antalet övertidstimmar utan ersättning uppgick till 1,3 miljoner, en minskning med 0,1 miljoner.

Personer ej i arbete

Gruppen *personer ej i arbete* omfattar följande tre grupper:

- Sysselsatta som är frånvarande hela mätveckan
- Arbetslösa
- Personer som inte ingår i arbetskraften

Under det fjärde kvartalet 2011 var det totalt 2 946 000 personer i åldern 15–74 år som ingick i någon av dessa tre undergrupper. Detta motsvarar 41,5 procent av befolkningen. Jämfört med fjärde kvartalet året innan är det en minskning med 30 000 personer eller 0,7 procentenheter.

Sysselsatta men frånvarande under hela mätveckan

Under fjärde kvartalet 2011 var 10,4 procent av de sysselsatta, eller 482 000 personer, frånvarande från arbetet i en vecka eller mer. 12,4 procent av de kvinnliga och 8,6 procent av de manliga sysselsatta hade varit frånvarande från arbetet i minst en vecka.

Den vanligaste orsaken till frånvaro från arbetet var semester. Därefter var den vanligaste orsaken föräldradidighet. Av de 111 000 personer som var frånvarande på grund av föräldradidighet under kvartalet var 86 000 kvinnor.

Antalet personer som var frånvarande från arbetet på grund av sjukdom uppgick under samma period till 101 000 personer. Av dessa var 64 000 kvinnor och 37 000 män. Det innebär att 2,9 procent av de sysselsatta kvinnorna var frånvarande på grund av sjukdom under fjärde kvartalet 2011. Motsvarande tal bland männen var 1,5 procent.

Frånvarotimmar

Det totala antalet frånvarotimmar uppgick i genomsnitt till 26,0 miljoner per vecka under fjärde kvartalet 2011. Av dessa härstammade 9,1 miljoner från semesterfrånvaro och 5,4 miljoner från frånvaro på grund av sjukdom.

Arbetslösa

Under fjärde kvartalet 2011 var 345 000 personer arbetslösa, vilket är en minskning med 16 000 jämfört med samma kvartal föregående år. Av dessa var 185 000 män och 160 000 kvinnor. Det sker även en minskning av arbetslöshetstalet, det vill säga andelen arbetslösa av arbetskraften, med 0,4 procentenheter till 6,9 procent. För männen var arbetslöshetstalet 7,1 procent och för kvinnorna 6,8 procent. Det är en statistiskt säkerställd minskning för kvinnorna med 0,5 procentenheter.

Bland ungdomar i åldern 15–24 år var arbetslösheten under kvartalet 20,8 procent. Av de arbetslösa ungdomarna under kvartalet studerade 43,5 procent på heltid.

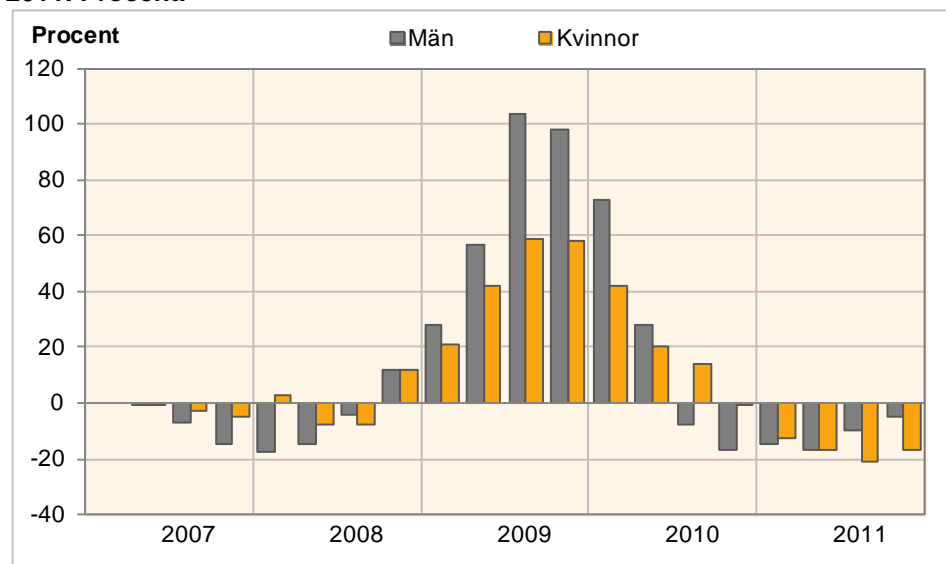
Bland de utrikes födda var arbetslösheten 14,7 procent vilket kan jämföras med 5,4 procent bland inrikes födda. Jämfört med kvartal 4 2010 minskade arbetslösheten bland utrikes födda kvinnor med 2,2 procentenheter och bland inrikes födda män med 0,6 procentenheter.

Arbetslösheten minskade i Uppsala och Stockholms län. I Uppsala län uppgick arbetslösheten till 3,4 procent, en minskning med 4,1 procentenheter jämfört med motsvarande period föregående år. I Stockholms län var arbetslösheten 5,8 procent, en minskning med 0,7 procentenheter.

Långtidsarbetslösa

Gruppen långtidsarbetslösa består av de arbetslösa som haft en sammanhängande arbetslöshetsperiod på 27 veckor eller mer. Under kvartal 4 2011 var antalet långtidsarbetslösa 107 000 personer, vilket motsvarar en tredjedel av samtliga arbetslösa. Av de långtidsarbetslösa var 62 000 män och 45 000 kvinnor. Jämfört med fjärde kvartalet 2010 minskade antalet med 12 000 personer. Minskningen sker framförallt bland kvinnorna där antalet långtidsarbetslösa minskar med 9 000 personer eller 17,0 procent.

Diagram 3. Antal långtidsarbetslösa 15–74 år, förändring jämfört med motsvarande kvartal året innan. Andra kvartalet 2007 – fjärde kvartalet 2011. Procent.



Personer ej i arbetskraften

I gruppen *ej i arbetskraften* ingår personer som varken klassas som sysselsatta eller som arbetslösa och gruppen utgörs framförallt av pensionärer, studerande och sjuka. Under fjärde kvartalet 2011 uppgick antalet personer ej i arbetskraften till 2 119 000 personer eller 29,9 procent av befolkningen i åldern 15-74 år. Av dessa var 971 000 män och 1 148 000 kvinnor vilket motsvarade 27,1 procent av den manliga befolkningen respektive 32,8 procent av den kvinnliga.

Heltidsstuderande

Under fjärde kvartalet 2011 uppgick antalet heltidsstuderande i åldern 15-74 år, som inte sökt eller kunnat ta ett arbete, till 697 000 personer, eller 9,8 procent av befolkningen. De flesta av dessa, 589 000, var i åldern 15-24 år. Ungefär lika många män som kvinnor ingick bland de heltidsstuderande utanför arbetskraften – 350 000 jämfört med 347 000.

Sjuka

Gruppen *sjuka* som ej är i arbetskraften omfattade 347 000 personer under fjärde kvartalet 2011, vilket motsvarade 4,9 procent av befolkningen i åldern 15-74 år. Antalet kvinnor i gruppen var 212 000, eller 6 procent av befolkningen. Jämfört med samma kvartal föregående år är det en minskning

med 19 000 personer. Hälften av de sjuka, eller 174 000 personer, var i åldern 55-64 år.

Av de sjuka utanför arbetskraften hade 4,6 procent varit i arbete det senaste året, 76,7 procent hade varit i arbete för 1 år sedan eller längre och 18,7 procent hade aldrig tidigare arbetat. Andelen som hade haft ett arbete tidigare var lika mellan könen.

Pensionärer

Den största undergruppen av personer ej i arbetskraften är pensionärer. Jämfört med fjärde kvartalet 2010 ökade denna grupp med 4,9 procent till 886 000 personer. Det betyder att pensionärerna utgjorde 12,5 procent av befolkningen i åldern 15-74 år. Bland männen var denna andel 11,8 procent och bland kvinnorna 13,2 procent. Personer som har förtidspension av hälsoskäl ingår inte här utan i gruppen *sjuka*.

Övriga

Bland övriga som inte ingår i arbetskraften återfinns till exempel personer som studerar på deltid, personer som är föräldralediga utan att ha en anställning att komma tillbaka till, eller personer som tagit ledigt mellan studier och arbete. Under fjärde kvartalet 2011 uppgick denna grupp till 189 000 personer varav 62 000 var män och 127 000 var kvinnor.

Latent arbetssökande

Latent arbetssökande kallas en person som vill och skulle kunna arbeta, men som inte har sökt arbete aktivt. Dessa personer finns i flera av undergrupperna i gruppen ej i arbetskraften. Under fjärde kvartalet 2011 uppgick de latent arbetssökande till 126 000 personer, en minskning med 17 000 personer jämfört med samma kvartal föregående år. Av alla latent arbetssökande var 74 000 personer, eller 59,0 procent, ungdomar i åldern 15-24 år.

Tabeller

Efter sista tabellen finns en teckenförklaring till vissa noter som ingår i tabellerna.

1. Befolkningen 15–74 år efter arbetskraftstillhörighet. Kvartal 4 2011 samt kvartal 4 2010.

1. Population aged 15–74 by labour force status. Q4 2011 and Q4 2010

	Kv 4 2011 Antal 1000-tal	Andel proc	Kv 4 2010 Antal 1000-tal	Andel proc	Föränd. sedan Kv 4 2010 Antal	Minimi- kravför föränd- ring **
1. Befolkningen (=2+3)	7 091	100,0	7 046	100,0	45	
Män	3 588	100,0	3 564	100,0	23	
Kvinnor	3 504	100,0	3 482	100,0	22	
2. Arbetskraften (=2a+2b)	4 973 ± 20	70,1	4 923 ± 20	69,9	49 *	23
Män	2 617 ± 14	72,9	2 609 ± 14	73,2	8	16
Kvinnor	2 356 ± 15	67,2	2 314 ± 16	66,5	41 *	18
2a. Sysselsatta	4 628 ± 20	65,3	4 563 ± 21	64,8	65 *	23
Män	2 432 ± 15	67,8	2 417 ± 15	67,8	15	17
Kvinnor	2 196 ± 15	62,7	2 146 ± 16	61,6	50 *	18
Anställda	4 151 ± 22		4 067 ± 22		84 *	25
Män	2 081 ± 17		2 055 ± 17		26 *	20
Kvinnor	2 070 ± 16		2 012 ± 17		58 *	18
Fast anst.	3 494 ± 21		3 437 ± 21		57 *	24
Män	1 795 ± 17		1 771 ± 17		24 *	19
Kvinnor	1 698 ± 15		1 665 ± 15		33 *	17
Tidsbegränsat anst.	657 ± 17		630 ± 17		27 *	21
Män	286 ± 12		283 ± 12		2	15
Kvinnor	371 ± 12		347 ± 13		25 *	16
Undersysselsatta ^[1]	300 ± 12	6,5	289 ± 12	6,3	11	13
Män	121 ± 8	5,0	119 ± 8	4,9	2	9
Kvinnor	179 ± 9	8,2	170 ± 9	7,9	9	10
I arbete	4 146 ± 22		4 070 ± 23		75 *	27
Män	2 223 ± 16		2 206 ± 16		17	20
Kvinnor	1 923 ± 17		1 865 ± 17		58 *	21
2b. Arbetslösa ^[1]	345 ± 11	6,9	361 ± 12	7,3	-16 *	15
därav heltidsstuderande	105 ± 7		114 ± 8		-10	10
Män	185 ± 9	7,1	192 ± 9	7,4	-7	12
Kvinnor	160 ± 9	6,8	169 ± 8	7,3	-9	12
3. Ej i arbetskraften	2 119 ± 20		2 123 ± 20		-4	23
Män	971 ± 14		955 ± 14		16	16
Kvinnor	1 148 ± 15		1 168 ± 16		-19 *	18
Latent arbetssökande	126 ± 9		143 ± 10		-17 *	10
Män	60 ± 6		71 ± 7		-12 *	7
Kvinnor	66 ± 6		71 ± 8		-5	7
Arbetade timmar (miljoner)	151,2 ± 0,9		147,9 ± 0,9		3,3 *	1,1
Män	86,4 ± 0,7		85,6 ± 0,7		0,8 *	0,8
Kvinnor	64,8 ± 0,6		62,3 ± 0,6		2,5 *	0,7

Uppgifterna i tabellen kommer från AKU:s *Grundtabeller* 1, 2, 8, 16 och 18. I dessa tabeller finns mer utförliga uppgifter (t.ex. uppdelning på ålder).

[1] Andelen undersysselsatta anges i procent av antalet sysselsatta och andelen arbetslösa anges i procent av antalet personer i arbetskraften.

2. Befolkningen 15–24 år efter arbetskraftstillhörighet. Kvartal 4 2011 samt kvartal 4 2010

2. Population aged 15–24 by labour force status. Q4 2011 and Q4 2010

	Kv 4 2011 Antal 1000-tal	Andel proc	Kv 4 2010 Antal 1000-tal	Andel proc	Föränd. sedan Kv 4 2010 Antal	Minimi- kravför föränd- ring **
1. Befolkningen (=2+3)	1 243	100,0	1 250	100,0	-7	
Män	637	100,0	641	100,0	-4	
Kvinnor	605	100,0	609	100,0	-4	
2. Arbetskraften (=2a+2b)	596 ± 12	47,9	600 ± 13	48,0	-4	14
Män	305 ± 8	47,8	313 ± 9	48,9	-9	9
Kvinnor	291 ± 9	48,1	287 ± 9	47,0	5	10
2a. Sysselsatta	472 ± 11	38,0	470 ± 12	37,6	2	13
Män	237 ± 8	37,1	241 ± 9	37,7	-5	9
Kvinnor	235 ± 8	38,8	229 ± 9	37,6	7	10
Anställda	461 ± 11		456 ± 12		5	13
Män	229 ± 8		232 ± 9		-3	9
Kvinnor	232 ± 8		224 ± 9		8	9
Fast anst.	206 ± 9		213 ± 9		-7	10
Män	123 ± 7		123 ± 6		0	7
Kvinnor	83 ± 6		90 ± 6		-7 *	6
Tidsbegränsat anst.	255 ± 10		244 ± 12		11	13
Män	107 ± 7		109 ± 8		-3	9
Kvinnor	148 ± 8		134 ± 9		14 *	10
Undersysselsatta ^[1]	91 ± 7	19,3	87 ± 7	18,4	4	8
Män	37 ± 4	15,6	38 ± 4	15,8	-1	5
Kvinnor	54 ± 5	22,9	49 ± 5	21,2	5	6
I arbete	425 ± 11		422 ± 13		3	14
Män	217 ± 8		220 ± 9		-4	10
Kvinnor	208 ± 8		201 ± 9		7	10
2b. Arbetslösa ^[1]	124 ± 8	20,8	130 ± 8	21,6	-6	11
därav heltidsstuderande	54 ± 6		60 ± 4		-6	8
Män	68 ± 6	22,3	72 ± 6	23,0	-4	7
Kvinnor	56 ± 6	19,2	58 ± 6	20,2	-2	8
3. Ej i arbetskraften	647 ± 12		650 ± 13		-3	14
Män	333 ± 8		327 ± 9		5	9
Kvinnor	314 ± 9		323 ± 9		-8	10
Latent arbetssökande	74 ± 7		91 ± 8		-18 *	8
Män	35 ± 4		46 ± 6		-11 *	5
Kvinnor	39 ± 5		46 ± 5		-7 *	6

Uppgifterna i tabellen kommer från AKU:s *Grundtabeller* 1, 2, 16 och 18. I tabellerna finns mer utförliga uppgifter (t.ex. uppdelning på ålder).

[1] Andelen undersysselsatta anges i procent av antalet sysselsatta och andelen arbetslösa anges i procent av antalet personer i arbetskraften.

3. Befolkningen 15–74 år efter arbetskraftstillhörighet samt orsak till att ej vara i arbete. Kvartal 4 2011 samt kvartal 4 2010

3. Population aged 15–74 by labour force status and reason for not being at work. Q4 2011 and Q4 2010

	Kv 4 2011 Antal 1000-tal	Andel proc	Kv 4 2010 Antal 1000-tal	Andel proc	Föränd. sedan Kv4 2010 Antal	Minimi- kravför föränd- ring **
1. Befolkningen (=2+3)	7 091	100,0	7 046	100,0	45	
Män	3 588	100,0	3 564	100,0	23	
Kvinnor	3 504	100,0	3 482	100,0	22	
2. Arbetskraften (=2a+2b+2c)	4 973 ± 20	70,1	4 923 ± 20	69,9	49 *	23
Män	2 617 ± 14	72,9	2 609 ± 14	73,2	8	16
Kvinnor	2 356 ± 15	67,2	2 314 ± 16	66,5	41 *	18
2a. Sysselsatta, i arbete	4 146 ± 22	58,5	4 070 ± 23	57,8	75 *	27
Män	2 223 ± 16	62,0	2 206 ± 16	61,9	17	20
Kvinnor	1 923 ± 17	54,9	1 865 ± 17	53,5	58 *	21
2b. Sysselsatta, frånvarande						
hela veckan efter frånvaroorsak	482 ± 14	6,8	492 ± 13	7,0	-10	18
Män	209 ± 9	5,8	211 ± 8	5,9	-2	11
Kvinnor	273 ± 11	7,8	281 ± 10	8,1	-8	14
Sjuka	101 ± 7		99 ± 7		2	9
Män	37 ± 4		39 ± 4		-2	6
Kvinnor	64 ± 5		60 ± 5		4	7
Semester	166 ± 7		165 ± 6		1	9
Män	88 ± 5		88 ± 4		0	6
Kvinnor	78 ± 5		76 ± 5		1	6
Föräldradighet	111 ± 7		113 ± 7		-2	10
Män	24 ± 3		21 ± 3		4	5
Kvinnor	86 ± 7		92 ± 6		-6	9
Övriga skäl	105 ± 7		116 ± 7		-12 *	9
Män	59 ± 5		64 ± 5		-4	6
Kvinnor	45 ± 5		53 ± 5		-7 *	7
2c. Arbetslösa	345 ± 11		361 ± 12		-16 *	15
Män	185 ± 9		192 ± 9		-7	12
Kvinnor	160 ± 9		169 ± 8		-9	12
3. Ej i arbetskraften efter huvudsaklig verksamhet	2 119 ± 20	29,9	2 123 ± 20	30,1	-4	23
Män	971 ± 14	27,1	955 ± 14	26,8	16	16
Kvinnor	1 148 ± 15	32,8	1 168 ± 16	33,5	-19 *	18
Heltidsstuderande ^[1]	697 ± 13		705 ± 15		-8	16
Män	350 ± 9		348 ± 10		1	10
Kvinnor	347 ± 10		356 ± 11		-9	11
Sjuka ^[2]	347 ± 11		372 ± 12		-25 *	13
Män	135 ± 7		142 ± 8		-7	8
Kvinnor	212 ± 9		231 ± 10		-19 *	10
Pensionärer ^[2]	886 ± 12		845 ± 12		41 *	14
Män	424 ± 9		399 ± 9		26 *	11
Kvinnor	462 ± 8		447 ± 8		15 *	10
Övriga	189 ± 10		201 ± 10		-12	12
Män	62 ± 6		67 ± 6		-5	7
Kvinnor	127 ± 8		134 ± 9		-7	10

Uppgifterna i tabellen kommer från AKU:s *Tabeller avseende befolkningen ej i arbete*. Dessa uppgifter finns i tabell 1.1, 2.1 och 10.1A. I tabellerna finns mer utförliga uppgifter (med bl.a. uppdelning på ålder)

[1] Heltidsstuderande som sökt och kunnat ta ett arbete betraktas som arbetslösa och ingår ej.

[2] Förtidspension av hälsoskäl ingår i gruppen *Sjuka*.

4. Befolkningen 15–74 år som ej är i arbete. Kvartal 4 2011 samt kvartal 4 2010

4. Population aged 15–74 not at work. Q4 2011 and Q4 2010

	Kv 4 2011 Antal 1000-tal	Kv 4 2010 Antal 1000-tal	Föränd. sedan Kv 4 2010 Antal	Minimi- krav för föränd- ring **
1. Personer ej i arbete (=2+3+4)	2 946 ± 22	2 976 ± 23	-30 *	26
Män	1 365 ± 16	1 358 ± 16	6	19
Kvinnor	1 581 ± 17	1 617 ± 17	-36 *	19
2. Sysselsatta frånvarande hela referensveckan	482 ± 14	492 ± 13	-10	18
Män	209 ± 9	211 ± 8	-2	11
Kvinnor	273 ± 11	281 ± 10	-8	14
3. Arbetslösa	345 ± 11	361 ± 12	-16 *	15
Män	185 ± 9	192 ± 9	-7	12
Kvinnor	160 ± 9	169 ± 8	-9	12
4. Ej i arbetskraften	2 119 ± 20	2 123 ± 20	-4	23
Män	971 ± 14	955 ± 14	16	16
Kvinnor	1 148 ± 15	1 168 ± 16	-19 *	18

Uppgifterna i tabellen kommer från AKU:s *Tabeller avseende befolkningen ej i arbete*. Dessa uppgifter finns i tabell 1.1 och 10.1A. I tabellerna finns mer utförliga uppgifter (med bl.a. uppdelning på ålder). Gruppen *Personer ej i arbete* finns inte i dessa tabeller utan är en sammanslagning av delgrupperna *Sysselsatta frånvarande hela mätveckan*, *Arbetslösa* och *Ej i arbetskraften*.

5. Befolkningen 15–74 år som ej är i arbete efter utbildningsnivå. Kvartal 4 2011

5. Population aged 15–74 not at work by level of education. Q4 2011

1000-tal	Förgym- nasial utbildning	Gymnasial utbildning	Eftergym- nasial utbildning	Uppgift saknas	Totalt
1. Personer ej i arbete (=2+3+4)	840	1 066	750	290	2 946
Män	418	490	306	150	1 365
Kvinnor	422	576	444	140	1 581
2. Sysselsatta frånvarande hela referensveckan	53	200	224	5	482
Män	30	95	82	2	209
Kvinnor	23	105	142	3	273
3. Arbetslösa	104	142	83	16	345
Män	60	79	41	5	185
Kvinnor	44	63	42	11	160
4. Ej i arbetskraften	683	724	443	269	2 119
Män	329	315	183	143	971
Kvinnor	354	408	260	126	1 148

Uppgifterna i tabellen kommer från AKU:s *Tabeller avseende befolkningen ej i arbete*. Dessa uppgifter finns i tabell 2.3, 8.3 och 10.3A. I tabellerna finns mer utförliga uppgifter (med bl.a. uppdelning på ålder). Gruppen *Personer ej i arbete* finns inte i dessa tabeller utan är en sammanslagning av delgrupperna *Sysselsatta frånvarande hela mätveckan*, *Arbetslösa* och *Ej i arbetskraften*.

6. Arbetslösa efter arbetslöshetstidens längd. Kvartal 4 2011

6. Unemployed persons by length of unemployment. Q4 2011

1000-tal	1-4 veckor	5-26 veckor	27- veckor	Uppgift saknas	Totalt
Båda könen					
15-74 år	71	143	107	25	345
därav 15-24 år	41	55	17	10	124
16-64 år	66	142	106	24	339
Män					
15-74 år	33	79	62	12	185
därav 15-24 år	17	36	11	5	68
16-64 år	33	78	62	12	184
Kvinnor					
15-74 år	38	64	45	13	160
därav 15-24 år	24	20	6	5	56
16-64 år	34	64	45	12	154

Uppgifterna i tabellen kommer från AKU:s *Tabeller avseende befolkningen ej i arbete*. Dessa uppgifter finns i tabell 8.1. I tabellerna finns mer utförliga uppgifter (med bl.a. uppdelning på fler åldersgrupper).

7. Arbetslösa efter tidigare arbetslivserfarenhet. Kvartal 4 2011

7. Unemployed persons by previous work experience. Q4 2011

1000-tal	0-11 månader	1 år eller mer	Ej arbetat tidigare	Uppgift saknas	Totalt
Båda könen					
15-74 år	155	87	91	12	345
därav 15-24 år	52	10	60	2	124
16-64 år	154	86	87	11	339
Män					
15-74 år	87	44	48	7	185
därav 15-24 år	29	5	32	2	68
16-64 år	87	43	48	7	184
Kvinnor					
15-74 år	68	43	44	5	160
därav 15-24 år	23	5	27	1	56
16-64 år	67	43	40	5	154

Uppgifterna i tabellen kommer från AKU:s *Tabeller avseende befolkningen ej i arbete*. Dessa uppgifter finns i tabell 9.1. I tabellerna finns mer utförliga uppgifter (med bl.a. uppdelning på fler åldersgrupper).

8. Befolkningen 16–64 år efter arbetskraftstillhörighet samt orsak till att ej vara i arbete. Kvartal 4 2011 samt kvartal 4 2010

8. Population aged 16–64 by labour force status and reason for not being at work. Q4 2011 and Q4 2010

	Kv 4 2011 Antal 1000-tal	Andel proc	Kv 4 2010 Antal 1000-tal	Andel proc	Föränd. sedan Kv 4 2010 Antal	Minimi- krav för föränd- ring **
1. Befolkningen (=2+3)	6 010	100,0	6 000	100,0	10	
Män	3 054	100,0	3 049	100,0	6	
Kvinnor	2 956	100,0	2 951	100,0	5	
2. Arbetskraften (=2a+2b+2c)	4 848 ± 17	80,7	4 806 ± 18	80,1	43 *	20
Män	2 542 ± 12	83,2	2 531 ± 13	83,0	12	14
Kvinnor	2 306 ± 13	78,0	2 275 ± 14	77,1	31 *	16
2a. Sysselsatta, i arbete	4 045 ± 21	67,3	3 976 ± 21	66,3	69 *	26
Män	2 160 ± 15	70,7	2 144 ± 15	70,3	16	18
Kvinnor	1 886 ± 16	63,8	1 832 ± 16	62,1	54 *	20
2b. Sysselsatta, frånvarande						
hela veckan efter frånvarorsak	465 ± 13	7,7	472 ± 13	7,9	-7	17
Män	198 ± 8	6,5	197 ± 8	6,4	2	11
Kvinnor	267 ± 10	9,0	275 ± 10	9,3	-9	13
Sjuka	99 ± 7		96 ± 6		3	9
Män	36 ± 4		38 ± 4		-2	5
Kvinnor	63 ± 5		59 ± 5		5	7
Semester	160 ± 6		158 ± 6		2	8
Män	85 ± 4		83 ± 4		2	6
Kvinnor	75 ± 4		75 ± 4		0	6
Föräldradighet	111 ± 7		113 ± 7		-2	10
Män	24 ± 3		21 ± 3		4	5
Kvinnor	86 ± 7		92 ± 6		-6	9
Övriga skäl	95 ± 6		105 ± 6		-10 *	8
Män	53 ± 5		55 ± 4		-2	6
Kvinnor	42 ± 4		50 ± 5		-8 *	5
2c. Arbetslösa	339 ± 11		358 ± 12		-19 *	15
Män	184 ± 9		190 ± 9		-6	12
Kvinnor	154 ± 8		168 ± 8		-14 *	11
3. Ej i arbetskraften efter huvudsaklig verksamhet	1 162 ± 17	19,3	1 194 ± 18	19,9	-32 *	20
Män	512 ± 12	16,8	518 ± 13	17,0	-6	14
Kvinnor	650 ± 13	22,0	676 ± 14	22,9	-26 *	16
Heltidsstuderande ^[1]	602 ± 13		601 ± 14		1	15
Män	298 ± 9		295 ± 10		4	10
Kvinnor	304 ± 9		307 ± 10		-3	11
Sjuka ^[2]	315 ± 10		339 ± 11		-24 *	11
Män	122 ± 6		128 ± 8		-6	8
Kvinnor	193 ± 8		211 ± 9		-18 *	9
Pensionärer ^[2]	67 ± 5		66 ± 5		0	6
Män	35 ± 4		34 ± 4		1	4
Kvinnor	31 ± 3		32 ± 3		-1	4
Övriga	178 ± 9		187 ± 10		-9	11
Män	57 ± 5		61 ± 5		-4	6
Kvinnor	122 ± 8		127 ± 8		-5	9

Uppgifterna i tabellen kommer från AKU:s *Tabeller avseende befolkningen ej i arbete*. Dessa uppgifter finns i tabell 1.1, 2.1 och 10.1A. I tabellerna finns mer utförliga uppgifter (med bl.a. uppdelning på ålder).

[1] Heltidsstuderande som sökt och kunnat ta ett arbete betraktas som arbetslösa och ingår ej.

[2] Förtidspension av hälsoskäl ingår i gruppen *Sjuka*.

9. Befolkningen 16–64 år som ej är i arbete. Kvartal 4 2011 samt kvartal 4 2010

9. Population aged 16–64 not at work. Q4 2011 and Q4 2010

	Kv 4 2011 Antal 1000-tal	Kv 4 2010 Antal 1000-tal	Föränd. sedan Kv 4 2010 Antal	Minimi- krav för föränd- ring **
1. Personer ej i arbete (=2+3+4)	1 965 ± 21	2 024 ± 21	-59 *	24
Män	895 ± 15	905 ± 15	-10	17
Kvinnor	1 070 ± 16	1 119 ± 16	-49 *	18
2. Sysselsatta frånvarande hela referensveckan	465 ± 13	472 ± 13	-7	17
Män	198 ± 8	197 ± 8	2	11
Kvinnor	267 ± 10	275 ± 10	-9	13
3. Arbetslösa	339 ± 11	358 ± 12	-19 *	15
Män	184 ± 9	190 ± 9	-6	12
Kvinnor	154 ± 8	168 ± 8	-14 *	11
4. Ej i arbetskraften	1 162 ± 17	1 194 ± 18	-32 *	20
Män	512 ± 12	518 ± 13	-6	14
Kvinnor	650 ± 13	676 ± 14	-26 *	16

Uppgifterna i tabellen kommer från AKU:s *Tabeller avseende befolkningen ej i arbete*. Dessa uppgifter finns i tabell 1.1 och 10.1A. I tabellerna finns mer utförliga uppgifter (med bl.a. uppdelning på ålder). Gruppen *Personer ej i arbete* finns inte i dessa tabeller utan är en sammanslagning av delgrupperna *Sysselsatta frånvarande hela mätveckan*, *Arbetslösa* och *Ej i arbetskraften*.

Teckenförklaring

Explanation of symbols

*	Anger att förändringen är statistiskt säkerställd på ett års sikt, 95 procents signifikansnivå.	Denotes a statistically significant change in one year time, 95 % level of significance
**	Anger minimikrav i antal för att förändringen skall vara statistiskt säkerställd på ett års sikt, 95 procents signifikansnivå	Denotes the minimum change required to obtain a statistically significant change in one year time, 95 % level of significance.

Diagram

Diagram 1. Sysselsatta (1000-tal) 15–74 år, 2005–2011, kvartal

1. Employed (thousands) aged 15–74, 2005–2011, quarterly

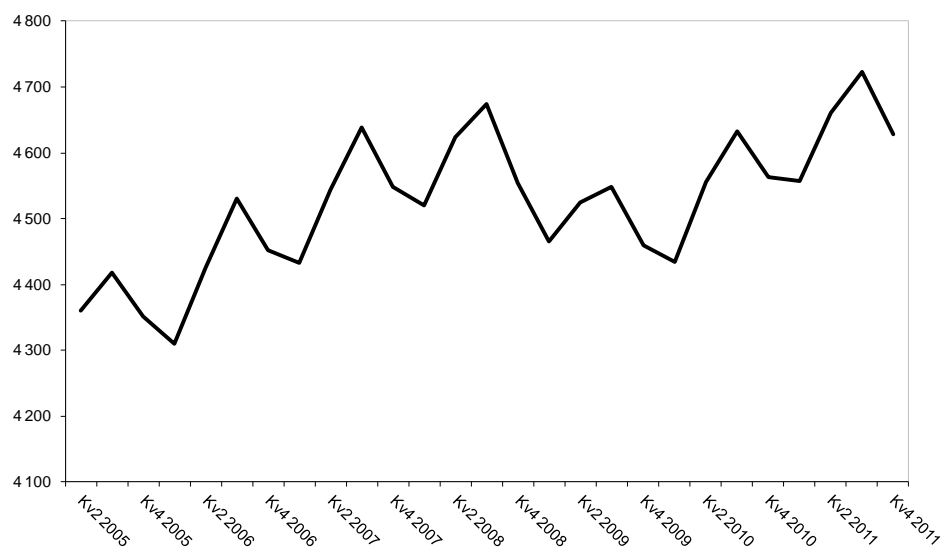


Diagram 2. Arbetslösa (1000-tal) 15–74 år, 2005–2011, kvartal

2. Unemployed (thousands) aged 15–74, 2005–2011, quarterly

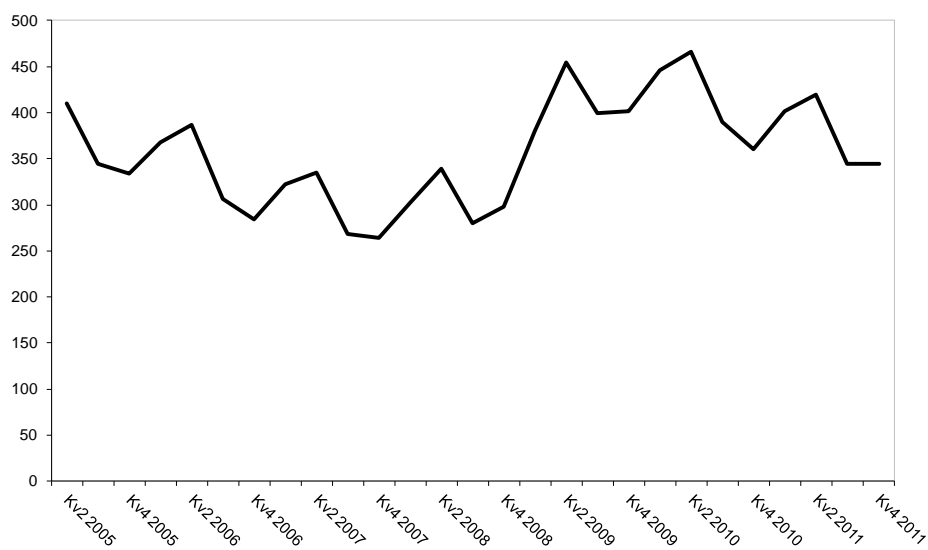


Diagram 3. Andel sysselsatta, arbetslösa respektive ej i arbetskraften inom olika åldersgrupper, kvartal 4 2011

3. Per cent employed, unemployed, not in the labour force within different age groups, 4:th Quarter 2011

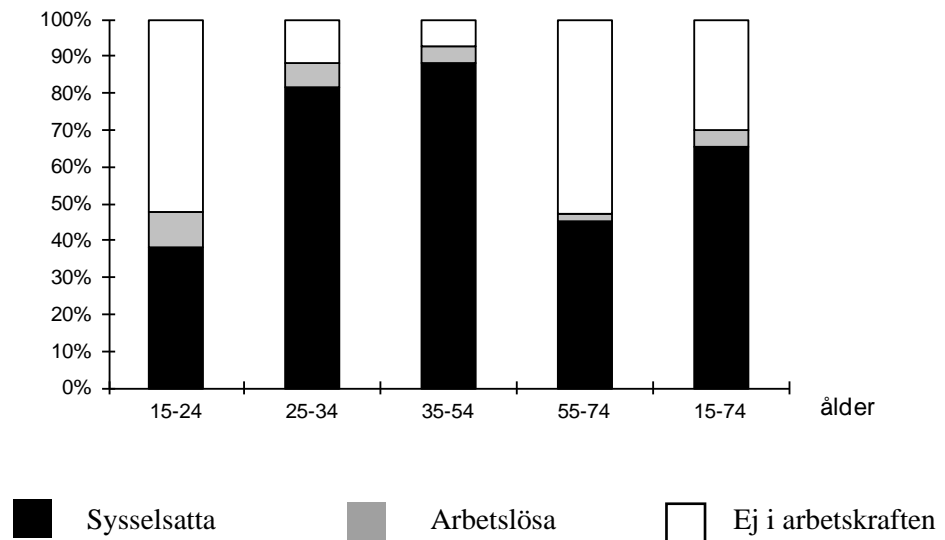
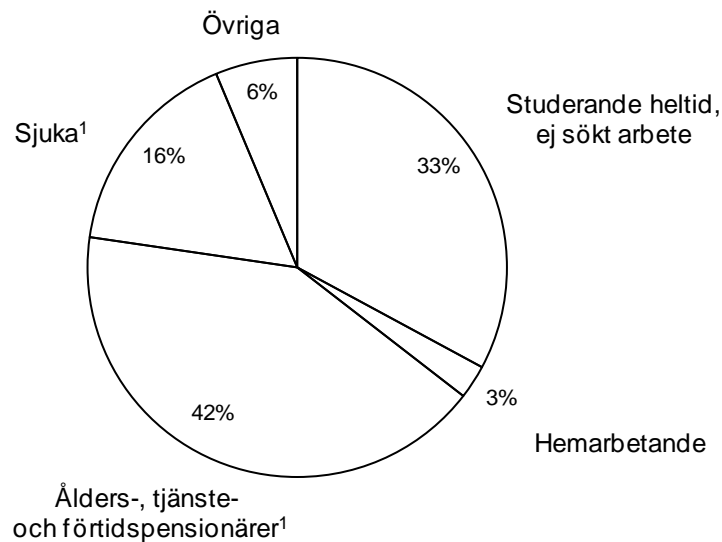


Diagram 4. Personer ej i arbetskraften i åldern 15–74 år fördelade efter huvudsaklig verksamhet, kvartal 4 2011

4. Persons aged 15–74 not in the labour force by main activity, 4:th Quarter 2011



1) Förtidspension av hälsoskäl ingår i gruppen sjuka

Fakta om statistiken

Detta omfattar statistiken

Målpopulationen i AKU var ursprungligen 16–64 år. Från och med 2001 ändrades målpopulationen till att omfatta åldersintervallet 15 – 74 år, men redovisningarna fortsatte att omfatta åldrarna 16–64 år. Från och med oktober 2007 omfattar även redovisningarna åldersgruppen 15–74 år.

De statistiska storheter/parametrar som primärt skattas redovisar antal och andel personer med olika arbetsmarknadsförhållanden för Sveriges befolkning i åldrarna 15–74 år. Exempel är sysselsatta, arbetslösa, relativa arbetslöshetstal, arbetskraftstal, antal utförda arbetstimmar, frånvarotimmar. Dessutom redovisas även osäkerhetsmått för skattningarna.

Resultaten publiceras i form av pressmeddelanden, Statistiska meddelanden (SM) m.m. De mest detaljerade redovisningarna publiceras i månads-, kvartals- och årsvisa grundtabeller. Dessutom framställs ett antal tilläggstabeller för kvartal och år. För kvartal finns även flödestabeller. Tilläggs- och flödestablerna ingår inte i Sveriges officiella statistik. Statistiken tillgänglig på Internet via SCB:s hemsida www.scb.se/aku. Regionala data presenteras kvartals- och årsvis. Statistik över inrikes-/utrikes födda presenteras fortlöpande.

Från och med tredje kvartalet 2008 ges kvartalsvis en fördjupad redovisning av arbetsmarknaden i form av ”Tabeller avseende befolkningen ej i arbete”. Tabellerna beskriver den aktuella situationen för dem som inte arbetar samt fördelningen över tid. Redovisningen sker efter bakgrundsvariablerna ålder, utbildningsnivå respektive efter inrikes-/utrikes födda. Tabeller avseende befolkningen ej i arbete finns framtagna kvartalsvis från och med andra kvartalet 2005.

I AKU undersöks samtliga veckor under året. Varje undersökningsmånad innehåller således 4 eller 5 mätveckor och varje kvartal 13 mätveckor. Årsgenomsnittet baseras på alla veckor under året.

Vissa tekniska data om AKU fjärde kvartalet 2011:

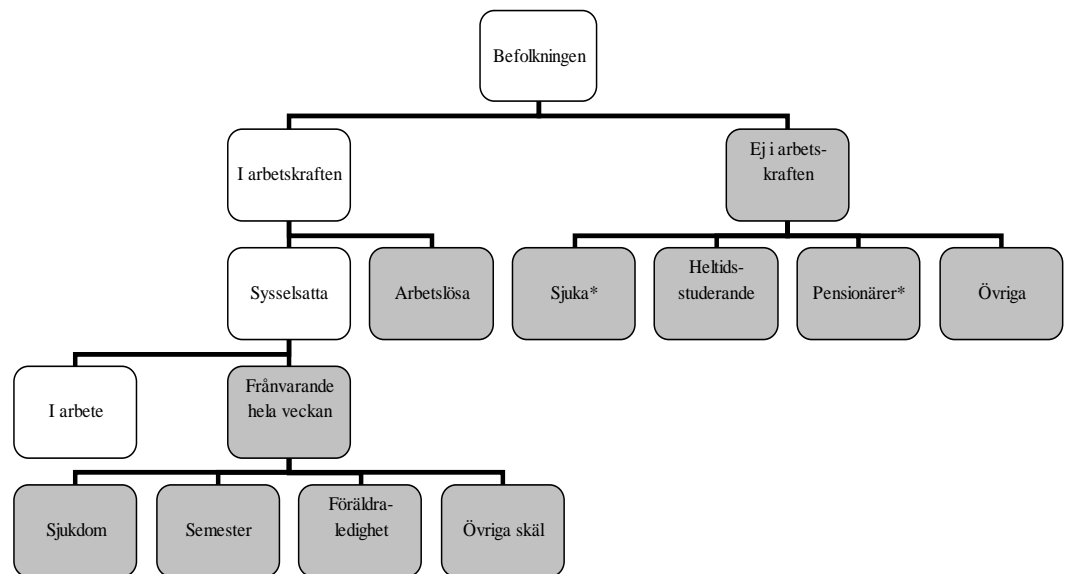
Referensperioden för fjärde kvartalet 2011 omfattade veckorna 40–52 (3 oktober 2011 – 1 januari 2012). Fjärde kvartalet 2010 omfattade referensperioden veckorna 40–52 (4 oktober 2010 – 2 januari 2011).

Resultaten baseras på 63 000 intervjuer. Bortfallet vid fältarbetet (det vill säga den andel av nettourvalet för vilken intervjuuppgifter ej kunnat erhållas) var totalt 25,8 procent. Andelen som avböjt medverkan var 12,0 procent medan 13,1 procent av urvalspersonerna var oanträffbara. Bortfall av annat skäl var 0,8 procent.

Definitioner och förklaringar i Arbetskraftsundersökningarna

April 2005 infördes en ny EU-anpassad Arbetskraftsundersökning, vilket medför att vissa av nedanstående definitioner **inte är jämförbara** med de definitioner som använts till och med mars 2005. Oktober 2007 ändrades den svenska officiella arbetslöshetsdefinitionen till att, i enlighet med ILO:s definitioner och EU:s förordningar, även omfatta heltidsstuderande som sökt och kunnat arbeta. Även åldersgruppen är ändrad i AKU till att avse 15–74 år mot tidigare 16–64 år. För mer information om detta se www.scb.se/aku.

Nedanstående figur visar sambandet mellan några centrala begrepp i AKU. Av figuren framgår också uppdelningen av "befolkningen ej i arbete" på olika grupper vilka är gråmarkerade.



De gråmarkerade rutorna visar vilka undergrupper som ingår i gruppen Personer ej i arbete.

*) Förtidspensionärer av hälsoskäl ingår i gruppen *Sjuka*

Sysselsatta omfattar följande grupper:

-personer som under en viss vecka (mätveckan) utförde något arbete (minst en timme), antingen som avlönade arbetstagare, som egna företagare (inklusive fria yrkesutövare) eller oavlönade medhjälpare i företag tillhörande make/maka eller annan medlem av samma hushåll (= **sysselsatta, i arbete**).

-personer som inte utförde något arbete enligt ovan, men som hade anställning, arbete som medhjälpare hushållsmedlem eller egen företagare (inklusive fria yrkesutövare) och var tillfälligt frånvarande under hela mätveckan. Frånvaron räknas oavsett om den varit betald eller inte (= **sysselsatta, frånvarande från arbetet**). Orsak till frånvaron kan vara sjukdom, semester, tjänstledighet (t.ex. för vård av barn eller studier), värnpliktstjänstgöring, arbetskonflikt eller ledighet av annan anledning.

Personer som deltar i vissa arbetsmarknadspolitiska program räknas som sysselsatta, t.ex. offentligt skyddat arbete, Samhall, start av näringsverksamhet eller anställning med lönebidrag eller anställningsstöd.

Fast anställda omfattar personer med tillsvidareanställning.

Tidsbegränsat anställda omfattar personer med vikariat, anställningsstöd, säsongarbete, provanställning eller objekts-/projektanställning samt övriga former av tidsbegränsade anställningar.

Undersysselsatta omfattar personer som är sysselsatta men som arbetar mindre än de skulle vilja göra och som hade kunnat börja arbeta mer under mätveckan eller inom 14 dagar från mätveckans slut.

Arbetslösa omfattar följande grupper:

-personer som var utan arbete under mätveckan men som **sökt** arbete under de senaste fyra veckorna (mätveckan och tre veckor bakåt) och **kunde** arbeta mätveckan eller börja inom 14 dagar från mätveckans slut. Arbetslösa omfattar även personer som har fått ett arbete som börjar inom tre månader, förutsatt att de skulle ha kunnat arbeta mätveckan eller börja inom 14 dagar från mätveckans slut.

Relativa arbetslöshetstalet: Andelen (%) arbetslösa av antalet personer i arbetskraften.

I arbetskraften omfattar personer som är antingen sysselsatta eller arbetslösa.

Relativa arbetskraftstalet: Andelen (%) personer i arbetskraften av befolkningen.

Ej i arbetskraften omfattar:

-personer som varken är sysselsatta eller arbetslösa. Gruppen omfattar bl.a. personer som är studerande som inte har eller sökt arbete, pensionärer, hemarbetande, värnpliktiga eller långvarigt sjuka. Deltagare i de arbetsmarknadspolitiska program som betraktas som utbildning, t.ex. arbetspraktik och arbetsmarknadsutbildning, ingår också i gruppen.

Latent arbetsökande ingår i "ej i arbetskraften" och består av personer som velat och kunnat arbeta mätveckan, men som inte sökt arbete. Till denna grupp hänfördes också t.o.m. AKU september 2007 heltidsstuderande som sökt arbete

Gruppen **personer ej i arbete** består av följande tre undergrupper:

-sysselsatta som varit frånvarande från arbetet hela mätveckan

-arbetslösa

-personer ej i arbetskraften

Näringsgren

Näringsgren bestäms för personer i arbetskraften med utgångspunkt av verksamheten vid det arbetsställe där personen huvudsakligen är, eller senast varit, sysselsatt.

Kodningen av näringsgren är anpassad till SNI (Standard för Svensk Näringsgrensindelning) som utgår från EU:s näringsgrensstandard NACE (Nomenclature Générale des Activités Economiques dans les Communautés Européennes). Under perioden 1995–2002 användes SNI1992 vid kodningen av AKU och under perioden 2003–2008 användes SNI2002. Under 2009 har en ny standard för klassificering av näringsgren, SNI 2007, tagits i bruk.

Sektor (för anställda)

Vid klassificeringen av de anställda efter sektorstillhörighet (statlig, kommunal och privat) tillämpar AKU från och med januari 2001 en harmoniserad sektorredovisning utifrån Standarden för institutionell sektorindelning 2000. Klassificering görs utifrån företagets sektortillhörig.

Yrke

Från och med 1997 klassas yrke enligt Standard för svensk yrkesklassificering (SSYK), den svenska versionen av EU:s yrkesklassificering ISCO_88 (COM).

Utbildning

Uppgifter om utbildning hämtas från SCB:s register Befolkningens utbildning, där utbildningarna är klassificerade enligt Svensk utbildningsnomenklatur (SUN). Från och med år 2001 används standarden SUN 2000 som beskrivs närmare i MIS 2000:1.

Så görs statistiken

AKU är en månatlig urvalsundersökning där antalet personer i urvalet varje månad har varierat över tiden. Under perioden oktober 2004 till och med mars 2005 skedde en tillfällig urvalsneddragning i samband med dubbelinsamling med ny intervjublankett som underlag för länkning inför omläggning av AKU april 2005. Mellan 1996 och 2000 var urvalsstorleken 17 000 men ökades successivt under 2001 till 21 000 personer för att därefter från och med februari 2004 minska till 19 500. Mellan 2006 och 2009 var 21 500 personer med i urvalet varje månad. Från och med januari 2010 har urvalet utökats till att omfatta 29 500 personer per månad. Som urvalsram används registret över totalbefolkningen (RTB). Tre separata urval används; ett för varje månad i kvartalet. I princip förnyas (roteras) vart och ett av urvalen med en åttondel mellan två på varandra efterföljande undersökningstillfällen. Det innebär att varje urvalsperson intervjuas sammanlagt åtta gånger under en tvåårsperiod. Urvalet räknas upp till befolkningstotaler. Datainsamlingen sker huvudsakligen genom datorstödda standardiserade telefonintervjuer. Kodning av näringsgren och sektortillhörighet görs dels genom att utnyttja administrativa register (SCB:s Företagsdatabas FDB) med datorstöd, dels genom manuell kodning. Vid kodning av yrke och socioekonomisk gruppering används dels automatkodning genom matchning mot "lexikon", dels manuell kodning av intervjuvar.

Statistikens tillförlitlighet

De presenterade AKU-resultaten är **skattningar** behäftade med en viss osäkerhet på grund av olika felkällor som urvalsfel, bortfallsfel och mätfel. Felen kan vara slumpmässiga eller systematiska. De senare påverkar resultaten i en viss riktning.

Den **slumpmässiga osäkerheten** beroende på bl.a. urvalsfel och slumpmässiga mätfel kan uttryckas i form av **konfidensintervall** som beräknas med hjälp av skattningens **standardavvikelse**. I flera tabeller anges uppgifterna med osäkerhetstal i form av 95-procentiga konfidensintervall. Genom att beräkna konfidensintervall kan man få en uppfattning om hur stora skillnader mellan exempelvis närliggande månad och år som kan förklaras av slumpmässiga fel.

De **systematiska felens storlek** kan anges först efter särskilda kvalitetsstudier. Ett studium av de olika felkällorna i AKU har visat att bortfallet och mätfelen är de felkällor som i första hand orsakar systematiska fel.

Genom användande av hjälpinformation (fr.o.m. 1993) vid skattningsförfarandet har bortfallsfelet reducerats betydligt jämfört med tidigare skattningsförfarande. En mätfelsstudie 1994/1995 visar att bruttofelet (det vill säga felaktigt medtagna och felaktigt uteslutna enheter) för arbetskraftsstatus (sysselsatta, arbetslösa, ej i arbetskraften) uppgår till 3 procent och för variabeln anknyningsgrad (fast-, lös-, utan anknyning) till 5 procent.

Ramtäckning: En viss övertäckning föreligger i AKU beroende på att en del personer, som är födda utomlands, lämnar Sverige utan att anmäla det till svenska myndigheter. Undertäckningen i AKU bedöms vara högst obetydlig.

Exempel på användning av osäkerhetstal

Antalet **sysselsatta** under fjärde kvartalet 2011 var i genomsnitt 4 628 000 ($\pm 20\,000$) enligt tabell 1 i grundtabellerna. *Det innebär att det sanna värdet med 95 procents säkerhet ligger i intervallet 4 608 000 – 4 648 000 om andra fel än slumpfelen är försumbara.*

Av tabell 1 framgår också att antalet **i arbetskraften** under fjärde kvartalet 2011 i genomsnitt var 4 972 500 och under fjärde kvartalet året innan var 4 923 000. Osäkerhetstalet för förändringen på ett års sikt är 23 000, vilket innebär att förändringen mellan de två tidpunkterna skall vara minst 23 000 för att förändringen skall vara statistiskt säkerställd. *Eftersom förändringen mellan fjärde kvartalet 2011 och fjärde kvartalet 2010 av antalet i arbetskraften är större (49 000) än osäkerhetstalet är förändringen statistiskt säkerställd.*

Bra att veta

Annan statistik

Uppgifter om sysselsättningen redovisas, förutom i AKU, även i andra undersökningar som registerbaserad arbetsmarknadsstatistik (RAMS), företagsbaserad sysselsättningsstatistik samt undersökningen av levnadsförhållanden (ULF). Dessa är dock inte jämförbara med AKU, huvudsakligen beroende på skillnader i undersökningsmetod, definitioner och mättidpunkt.

Arbetsförmedlingen redovisar varje månad uppgifter om antal personer, som är registrerade vid arbetsförmedlingarna och kan ta ett arbete direkt (antalet arbetssökande). Denna statistik är ett bra komplement till AKU t.ex. genom månadsvis redovisning av arbetssökande på regional nivå.

Mer information om statistiken och dess kvalitet ges i en särskild [Beskrivning av statistiken](#) på SCB:s webbplats, www.scb.se.

In English

Summary

The number of employed increased

During the fourth quarter of 2011 the number of employed were 4 628 000 persons, an increase with 65 000 persons compared to the fourth quarter 2010. Of the total number of employed 2 432 000 were men and 2 196 000 were women. The Employment rate increased with 0.5 percentage points to 65,3 percent. For men the employment rate was 67.8 percent. For women the employment rate was 62.7 percent, an increase of 1.1 percent. The number of employees increased with 84 000 persons compared to the same period last year. Most of these, 80 000 were within the private sector. The number of permanently employed increased with 57 000 and the number of temporarily employed with 27 000. The total number of hours worked summed up to 151,2 million per week.

More women at work

The group *persons at work* includes employed persons who worked during the reference week and who were not absent from work for any reason. 4 146 000 persons were at work during the fourth quarter of 2011. This corresponds to 58.5 percent of the population. The share of women at work was 54.9 percent, an increase by 1.4 percentage points.

Unemployed

During the fourth quarter of 2011 345 000 persons were unemployed, a decrease of 16 000 compared to the same quarter last year. Of the unemployed 185 000 were men and 160 000 were women. The unemployment rate amounted to 6.9 percent of the labour force. Compared to the fourth quarter 2010 this is a decrease by 0.4 percentage points. Among men the unemployment was 7,1 percent and among women 6.8 percent. The employment rate among foreign born women decreased by 2.2 percent.

People not in the labour force

During the fourth quarter of 2011 2 119 000 persons between the ages 15-74 did not participate in the labour force. This amounts to 29.9 percent of the total population. Compared to the same quarter 2010 the number of women not participating in the labour force due to illness decreased by 19 000 persons.

List of tables

1. Population aged 15–74 by labour force status. Q4 2011 and Q4 2010	11
2. Population aged 15–24 by labour force status. Q4 2011 and Q4 2010	12
3. Population aged 15–74 by labour force status and reason for not being at work. Q4 2011 and Q4 2010	13
4. Population aged 15–74 not at work. Q4 2011 and Q4 2010	14
5. Population aged 15–74 not at work by level of education. Q4 2011	14
6. Unemployed persons by length of unemployment. Q4 2011	15
7. Unemployed persons by previous work experience. Q4 2011	15
8. Population aged 16–64 by labour force status and reason for not being at work. Q4 2011 and Q4 2010	16
9. Population aged 16–64 not at work. Q4 2011 and Q4 2010	17
Explanation of symbols	17

List of terms

Arbetslösa	Unemployed
Anställda	Employee
Arbetsstimmar	hours worked
Arbetare	workers
Båda könen	both sexes
Deltid	part time
Därav	of which
Ej i arbetskraften	not in the labour force
Facklig organisation	trade union membership
Fast anställd	permanently employed
Frånvarande från arbetet	persons absent from work
Frånvarande fr. arbetet hela veckan	absent from work the whole week
Företagare	employers, self-employed
Heltid	full time
I arbetskraften	in the labour force
I arbete	at work
Kvinnor	women
Latent arbetssökande	potentially looking for a job
Län	county
Medelarbetstid	average hours worked
Medhjälpare familjemedlem	unpaid family worker
Mer än vanligt	more than usual
Mindre än de skulle vilja	less than they would like to do
Månad/månadsvis	month/monthly

Män	men
Näringsgren	branch of industry
Offentlig sektor	public sector of employment
Osäkerhetstal	measure of uncertainty
Outnyttjat arbetskraftsutbud	labour supply not utilized
Privat sektor	private sector of employment
Relativt arbetskraftstal	labour force rate / activity rate
Relativt arbetslöshetstal	unemployment rate
Relativt frånvarotal	absence ratio
Riksområde	NUTS 2
Sektortillhörighet	sector of employment
Sysselsatta	employed
Sysselsättningsgrad	employment rate
Säsongrensade o utjämnade värden	seasonally adj.and smoothed figures
Tidigare arbetskraftstillhörighet	previous labour force status
Tidsbegränsat anställd	temporarily employed
Tjänstemän	salaried employees
Undersysselsatta	underemployed
Ursprungliga värden	original figures
Övertid/mertid	overtime
Yrke	occupation
Ålder	age